

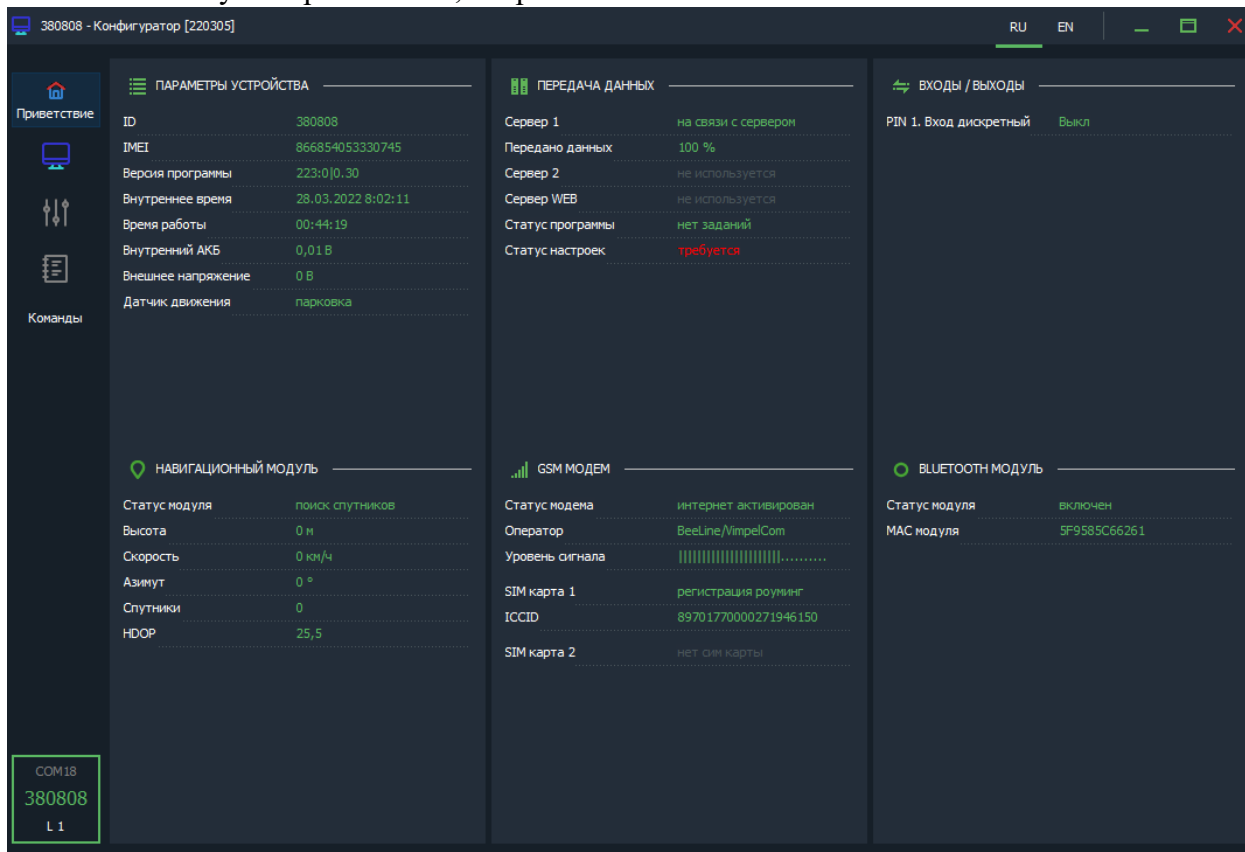


## Краткая инструкция по настройке оборудования DTM L1 для подключения к ГАИС «ЭРА-ГЛОНАСС»

### 1. Запуск программы configurатора

Для настройки оборудования производства ДУОТЕК используется программное обеспечение «Конфигуратор».

После запуска приложения, откроется основное меню:

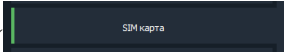


Imei устройства отображается в соответствующем поле блока «Параметры устройства».

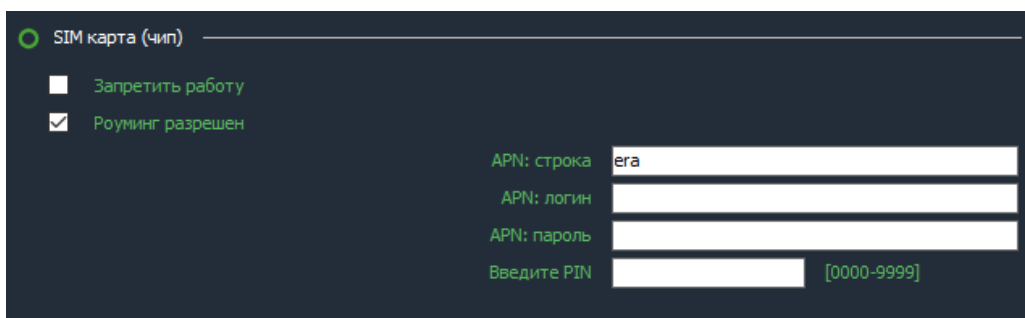
### 2. Настройка работы оборудования в сети связи АО «ГЛОНАСС»

Для открытия интерфейса конфигурирования необходимо в левой панели нажать кнопку «Настройки» (🔧). Все последующие настройки приведены при использовании сим карты АО «ГЛОНАСС», установленной внутри устройства.



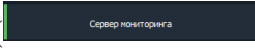
В новом окне, для настройки параметров сети, необходимо нажать кнопку «Сим карта» (  ) и в правой части указать следующие параметры:

Параметр	Значение
Запретить работу	ВЫКЛ
Роуминг разрешен	ВКЛ
APN	era
Логин	<Оставить пустым>
Пароль	<Оставить пустым>



### 3. Настройка параметров сервера приема данных

#### 3.1. Настройки для работы по протоколу EGTS

Для работы оборудования по протоколу EGTS необходимо нажать кнопку «Сервер мониторинга» (  ) и в правой части для блока «Параметры сервера 1» указать следующие параметры:

Параметр	Значение
Сервер	Основной
DNS или IP	10.77.60.254
Порт	30197
Протокол	EGTS_IMEI с авторизацией
ID(SN) для сервера	0
Пароль для сервера	<Оставить пустым>




Параметры сервера 1

DNS или IP: 10.77.60.254  
Порт: 30197  
Протокол: EGTS\_IMEI с авторизацией  
ID(SN) для сервера: 0  
Пароль для сервера: [ ]

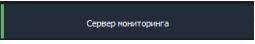
Параметры сервера 2

DNS или IP: [ ]  
Порт: 0  
Протокол: INTERNAL (Wialon, Gelios и т.д.)  
ID(SN) для сервера: 0  
Пароль для сервера: [ ]

После внесения настроек необходимо нажать кнопку «Применить» ().

При заполнении заявки на коммерческом портале АО «ГЛОНАСС» необходимо в поле «Протокол» указать EGTS.

### 3.2. Настройки для работы по собственному протоколу

Для настройки работы оборудования по собственному протоколу необходимо нажать кнопку «Сервер мониторинга» () и в правой части для блока «Параметры сервера 1» указать следующие параметры:


Параметр	Значение
Сервер	Основной
DNS или IP	10.77.60.254
Порт	30193
Протокол	INTERNAL
ID(SN) для сервера	0
Пароль для сервера	<Оставить пустым>

Параметры сервера 1

DNS или IP: 10.77.60.254  
Порт: 30193  
Протокол: INTERNAL (Wialon, Gelios и т.д.)  
ID(SN) для сервера: 0  
Пароль для сервера: [ ]

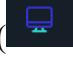
Параметры сервера 2

DNS или IP: [ ]  
Порт: 0  
Протокол: INTERNAL (Wialon, Gelios и т.д.)  
ID(SN) для сервера: 0  
Пароль для сервера: [ ]

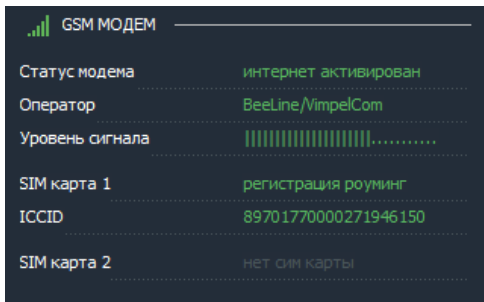
После внесения настроек необходимо нажать кнопку «Применить» ().



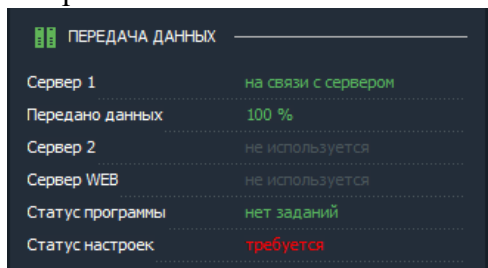
#### 4. Проверка работы оборудования

Для проверки работы оборудования необходимо в главном меню нажать кнопку «Мониторинг» (). В правой части в блоке «GSM модем» должны отображаться следующие значения в параметрах:

Параметр	Значение
Статус модема	Интернет активирован
SIM карта 1	Регистрация роуминг



В правой части в блоке «Передача данных» в параметре «Сервер 1» должно отображаться значение «на связи с сервером».



Параметры настройки интервалов передачи данных и подключенных датчиков необходимо произвести в соответствии с рекомендациями производителя оборудования.